



PRODOTTO COSMETICO AD USO PROFESSIONALE

# TINTURE AD OSSIDAZIONE

[www.colordesign.bs.it](http://www.colordesign.bs.it)  
MADE IN ITALY

## SEZIONE 1: INFORMAZIONI GENERALI

Azienda Distributrice:	Colordesign s.r.l. Via T. Tasso, 7 25086 Rezzato (BS)
Nome Commerciale:	Colordesign crema colorante
Categoria:	<b>Colori ad ossidazione.</b> I colori ad ossidazione contengono coloranti intermedi in basse concentrazioni, in un supporto cremoso basico. Vengono miscelati con un prodotto ossidante (a base di perossido di ossigeno) prima dell'uso.
Data di compilazione:	01/01/2005

## SEZIONE 2: COMPOSIZIONE E INFORMAZIONE SUGLI INGREDIENTI

Elenco ingredienti:	Può contenere i seguenti ingredienti pericolosi:
Denominazione INCI	Identificativo CAS ; Simbolo ; Frasi R
Ammonia (Ammonium Hydroxide 28%)	1336-21-6 ; Conc. < 2 (in NH <sub>3</sub> ) ; C ; 34 - 36/37/38
p-Phenylenediamine	106-50-3 ; < 3 ; T ; 23/24/25 - 36/37/38 - 43
Resorcinol	108-46-3 ; < 1 ; Xn ; 20/21/22 - 36/37/38
1-Naphthol	90-15-3 ; < 1 ; Xn ; 21/22 - 37/38 - 41
m-Aminophenol	591-27-5 ; < 1 ; Xn ; 20/21/22 - 36/37/38
o-Aminophenol	95-55-6 ; < 1 ; Xn ; 20/22
p-Aminophenol	123-30-8 ; > 1 < 3 ; Xn ; 20/21/22 - 36/37/38 - 40
P-Amino-O-Cresol	2835-95-2 ; 1 ; Xi ; 36/37/38
2-Amino-4-Hydroxyethylamino Anisolo Sulfate	83763-48-8 ; < 0.4 ; t ; 23/25
P-Aminodiphenylamine base	101-54-2 ; > 1 < 3 ; Xn ; 20/21/22 - 36/37/38
4-Amino-3-Methylphenol	2835-99-6 ; < 1 ; Xi ; 36/37/38
Toluene-2.5-Diamine	615-50-9 ; < 1 ; T Xn Xi N ; 25 - 20/21 - 43 - 51/53
6-Chloro-5-Amino Methyl Phenol	54540-50-1 < 1 ; Xn ; 20/21/22
Modalità d'impiego e avvertenze da dichiarare obbligatoriamente:	
Avvertenze:	Leggere attentamente la lista dei componenti presenti nel prodotto, indicati sull'imballaggio primario e secondario alla voce: "Contiene".

## SEZIONE 3: IDENTIFICAZIONE DEI PERICOLI

### IRRITANTE PER GLI OCCHI, LE VIE RESPIRATORIE E LA PELLE.

Le tinture ad ossidazione sono preparati che contengono, oltre alle sostanze emulsionanti, addensanti, chelanti, conservanti ecc. normalmente utilizzate nella formulazione di questi prodotti, pigmenti e coloranti organici della famiglia dei polifenoli e derivati, amminofenoli e derivati, naftoli e derivati, diamminobenzene e derivati, diamminotoluene e derivati e coloranti organici dispersi. Questi preparati cosmetici, allo stadio di prodotto finito, destinati all'utilizzatore finale non sono assoggettati alle norme di attuazione del D.Lgs. 14/03/2003 n. 65: attuazione delle Direttive 1999/45/CE e 2001/60/CE relative alla classificazione, all'imballaggio e all'etichettatura dei preparati pericolosi. Le materie prime summenzionate, per costituzione chimica e concentrazione, sono contemplate nell'elenco dei prodotti il cui uso è autorizzato nei prodotti cosmetici – Tinture per capelli – secondo la Legge 11/10/1986 n. 713 e successive modificazioni ed integrazioni. Il preparato non è pericoloso, tuttavia è buona norma seguire i seguenti provvedimenti nel caso si manifestassero condizioni di pericolo.

**Contatto con gli occhi: ATTENZIONE** – i coloranti per capelli ad ossidazione, anche non miscelati, sono irritanti per gli occhi. Quando vengono miscelati con un prodotto ossidante (Emulsione Ossidante) la miscela può provocare grave irritazione e possibili danni permanenti a carico dell'occhio.

**Contatto con la pelle:** Può provocare irritazione o fenomeni di sensibilizzazione in individui predisposti.  
**Inalazione:** L'inalazione di vapori ammoniacali può creare irritazione alle prime vie respiratorie.  
**Ingestione:** Moderatamente tossico.

## SEZIONE 4: MISURE DI PRIMO SOCCORSO

Procedure d'emergenza e di pronto soccorso:	<p><b>4.1 Contatto con gli Occhi:</b> togliere le eventuali lenti a contatto se utilizzate, sciacquare accuratamente ed abbondantemente con acqua per almeno 15 minuti; in caso di persistente irritazione consultare il medico.</p> <p><b>4.2 Contatto con Cute/Mucose:</b> Sciacquare accuratamente ed abbondantemente con acqua per almeno 15 minuti; in caso di persistente irritazione consultare il medico</p> <p><b>4.3 Ingestione:</b> In caso di ingestione di rilevanti quantità di prodotto consultare il Centro Antiveneni più vicino. Non somministrare nulla se il soggetto è incosciente, se non sotto controllo medico.</p> <p><b>4.4 Inalazione:</b> In caso di inalazione massiccia può risultare irritante per le prime vie respiratorie; portare il soggetto all'aria aperta in caso di ambienti poco aerati e particolarmente saturi di vapore acqueo. Per sintomi persistenti di irritazione delle prime vie aeree consultare un medico.</p>
---	--

## SEZIONE 5: MISURE ANTINCENDIO

Infiammabilità:	Infiammabile. Nel caso in cui i preparati dovessero essere coinvolti in un incendio, in primo luogo raffreddare i contenitori per evitare la decomposizione del preparato che potrebbe sviluppare fumi pericolosi. Nel caso di intervento per l'estinzione dell'incendio, proteggere le vie respiratorie con adatte mascherine e proteggere occhi e mani con occhiali e guanti adeguati.
Estintori:	Estintori a secco, CO <sub>2</sub> o Acqua

## SEZIONE 6: MISURE IN CASO DI FUORIUSCITA ACCIDENTALE

Raccogliere il prodotto fuoriuscito, ove opportuno con sabbia e segatura, e convogliare in adatti contenitori per lo smaltimento secondo le norme (rifiuti speciali), secondo le indicazioni della sezione 13. Ovviamente durante le fasi di raccolta, utilizzare tutti i mezzi di protezione individuale (mascherina, occhiali, guanti ecc.) necessari. Lavare con acqua le zone contaminate, evitando che il prodotto confluisca nelle fognature, acque superficiali e sotterranee e sul suolo. Non rimettere mai il prodotto fuoriuscito nei contenitori originali. Non riutilizzare il prodotto fuoriuscito.

## SEZIONE 7: MANIPOLAZIONE E STOCCAGGIO

**7.1 Manipolazione:** Con un impiego appropriato ed adottando le normali misure di igiene e protezione individuale (creme barriera, guanti ecc.) nella manipolazione di prodotti cosmetici, quali le tinture per capelli, non sono necessarie particolari misure.

**7.2 Stoccaggio:** Conservare in locali asciutti e ben aerati, a temperature non superiori a 50° C lontano da fiamme, sorgenti di calore, luce diretta del sole o apparecchi elettrici in funzione. Non conservare il prodotto già miscelato con l'ossidante in quanto il contenitore potrebbe rompersi. Evitare il contatto con cibi e bevande.

## SEZIONE 8: CONTROLLO DELL'ESPOSIZIONE / PROTEZIONE INDIVIDUALE

Norme generali di comportamento:

L'esposizione continuata per motivi professionali ad agenti detergenti (sapone, shampoo, detergenti liquidi) può provocare un impoverimento del mantello idrolipidico e dello strato corneo, che costituiscono la barriera naturale della cute. L'impoverimento di questa barriera può essere causa di lesioni della cute, che risulta così più esposta agli agenti esterni. In tali condizioni la manipolazione di altri prodotti, utilizzati normalmente durante l'attività professionale, fatta senza i dovuti accorgimenti, può essere causa d'intolleranza che a lungo andare potrebbe portare a forme più gravi.

Nel caso in cui il Datore di lavoro identifichi rischi non evitabili con altri mezzi, è tenuto a mettere a disposizione dei lavoratori adeguati Dispositivi di Protezione Individuale (DPI) (Art. 43 D.Lgs 626/94). I DPI devono essere conformi alle norme previste dal Decreto Legislativo 475/92 (art. 42 D.Lgs 626/94). L'uso dei DPI forniti dal Datore di lavoro è obbligatorio (artt. 5 e 44 D.Lgs 626/94).

**Nel caso specifico: Durante tutte le fasi di applicazione, manipolazione fare uso di guanti impermeabili monouso, alti sull'avambraccio e mascherina protettiva; È consigliabile proteggere preventivamente le mani con un'applicazione di creme barriera; Utilizzare strumenti di lavoro accuratamente puliti; Evitare strumenti nichelati; Evitare di indossare articoli di bigiotteria.**

## SEZIONE 9: PROPRIETÀ FISICHE E CHIMICHE

Stato fisico:	Crema compatta
Odore:	Caratteristico / ammoniacale
Colore:	Colore proprio
pH (25° C):	9 – 12
Punto di ebollizione	Ca. 100° C
Punto d'infiammabilità	Non applicabile
Punto di fusione	Non applicabile
Densità	Non determinata
Solubilità in acqua	Dispersibile

## SEZIONE 10: STABILITÀ E REATTIVITÀ

Stabilità:	Il prodotto è stabile nelle normali condizioni di temperatura e pressione.
Condizioni da evitare:	Temperature superiori a 50° C
Incompatibilità (materiali da evitare):	Acidi e strumenti nichelati.
Prodotti pericolosi di decomposizione:	Dalla decomposizione termica o incendio del preparato si possono liberare fumi pericolosi di ossidi di carbonio, azoto e zolfo.

## SEZIONE 11: INFORMAZIONI TOSSICOLOGICHE

Il preparato non è pericoloso perché le sostanze pericolose presenti, il cui uso è autorizzato secondo la Legge 11/10/1986 n. 713 e successive modificazioni ed integrazioni, lo sono in quantità tali da non determinare pericolo. Una miscela composta di coloranti ad ossidazione è stata testata in studi di esposizione prolungata su animali da laboratorio. Non sono stati rilevati effetti negativi sulla crescita, la capacità riproduttiva o sullo stato generale di salute. In studi topici non sono stati rilevati fenomeni d'intossicazione a carico degli organi, ad esclusione di effetti limitati sulla pelle trattata. Dermatiti pre-esistenti possono peggiorare in seguito all'esposizione a questa tipologia di prodotto.

## SEZIONE 12: INFORMAZIONI ECOLOGICHE

Utilizzare il preparato secondo le buone norme lavorative, evitando di disperderlo nell'ambiente.

**12.1 Persistenza e degradabilità:** preparato facilmente biodegradabile.



#### SEZIONE 13: CONSIDERAZIONI SULLO SMALTIMENTO

Il preparato è classificabile come rifiuto pericoloso.

**13.1 Smaltimento del preparato:** incenerimento o discarica: Osservare le norme legislative nazionali e regionali in materia di rifiuti.

**13.2 Imballi contaminati:** Smaltire come sopra.

#### SEZIONE 14: INFORMAZIONI SUL TRASPORTO

Tenere lontano dai contenitori di cibi e bevande.

Trasporto: RID, ADR, ICAO, IMO, IMDG: non applicabili

#### SEZIONE 15: INFORMAZIONI SULLA REGOLAMENTAZIONE

Preparato non pericoloso.

Il preparato è conforme alle norme della Legge 11/10/1986 n. 713 e successive modificazioni ed integrazioni. Le norme del D.Lgs. 14/03/2003 n. 65: attuazione delle Direttive 1999/45 CE e 2001/60/CE relative alla classificazione, all'imballaggio e all'etichettatura dei preparati pericolosi, non si applicano ai prodotti cosmetici allo stato finito, destinati all'utilizzatore finale.

#### SEZIONE 16: ALTRE INFORMAZIONI

Non applicare su cuoio capelluto non integro, irritato o affetto da patologie. Poiché il prodotto può provocare in soggetti predisposti una reazione allergica, è consigliabile effettuare una prova preliminare di tollerabilità, come di seguito descritto: detergere con alcool 1 cm quadrato dietro l'orecchio; applicare una piccola quantità di prodotto sulla zona preparata; ripetere l'applicazione 2 o 3 volte e lasciare asciugare nell'intervallo; aspettare 48 ore senza lavare; se trascorso questo periodo il consumatore constata pruriti o rossori, non applicare il prodotto. Spetta comunque al consumatore decidere se sottoporsi alla prova preliminare di tollerabilità (prova di tocco). Il parrucchiere deve astenersi dall'esprimere una valutazione conclusiva sul risultato della prova di tocco; Attenzione il prodotto finale può sviluppare acqua ossigenata.

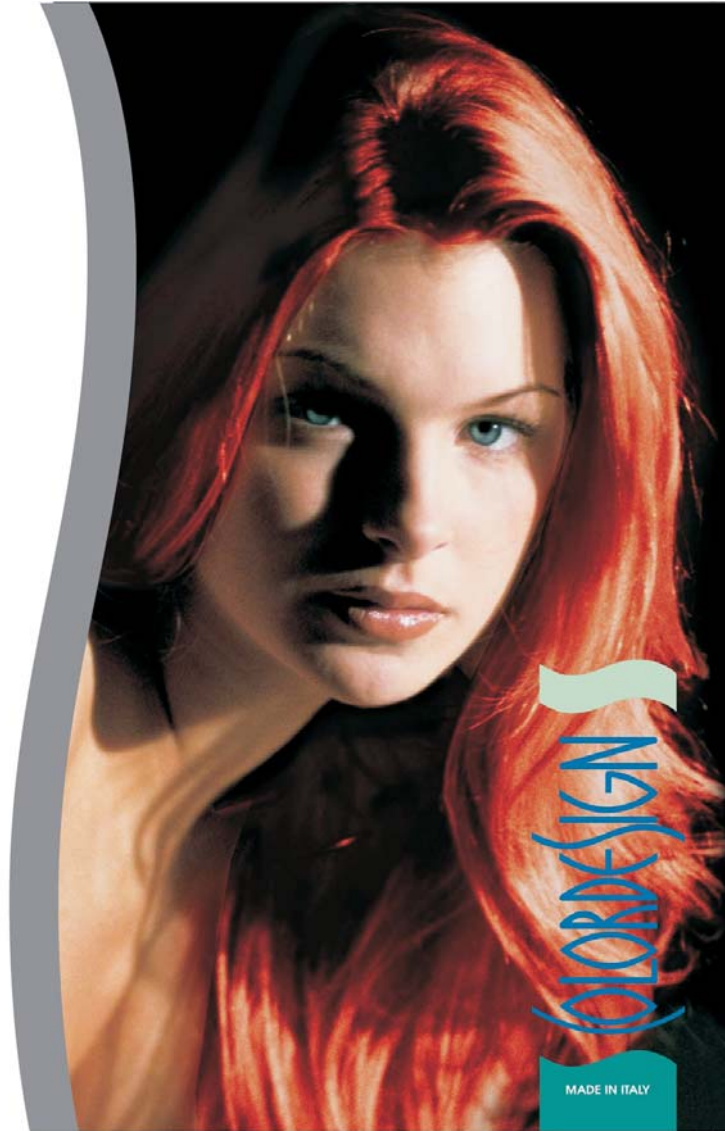
Modo d'impiego:

Seguire attentamente le istruzioni riportate sulla confezione o sul foglietto/fascetta/cartellino allegato. Evitare qualsiasi tipo d'uso non previsto nelle apposite istruzioni; Evitare di tingere ciglia e sopracciglia; Non effettuare una permanente immediatamente prima o dopo una tintura; Risciacquare bene dopo l'applicazione; Non utilizzare su capelli precedentemente trattati con tinture metalliche; Attenersi ai tempi di posa consigliati; Risciacquare immediatamente ogni residuo di miscela colorante depositatasi sulla pelle e sugli abiti; Usare immediatamente la miscela di colore; Eliminare qualsiasi miscela di colore non utilizzata; Non lasciare la miscela di colore in un contenitore ermeticamente chiuso perché potrebbe gonfiarsi e scoppiare;

Tenere lontano dalla portata dei bambini. Norme di comportamento: Il parrucchiere ha l'obbligo di informare il consumatore sul messaggio contenuto nelle precauzioni ed avvertenze, sia sulle controindicazioni, sia sul rischio di eventuali reazioni allergiche.

Le informazioni e le raccomandazioni qui esposte sono date in buona fede, si basano sulle nostre attuali conoscenze e sono fornite solo allo scopo di descrivere il prodotto dal punto di vista di una corretta utilizzazione e dal punto di vista della sicurezza. Esse non devono essere interpretate come garanzia di proprietà specifiche. Colordesign s.r.l. non assume responsabilità di alcun tipo quanto alla completezza o all'esattezza delle informazioni fornite. Le informazioni sono date sulla base che la parte ricevente farà le proprie considerazioni sulla loro relativa idoneità ai propri scopi prima dell'uso. In nessun caso Colordesign s.r.l. è responsabile di danni di qualsiasi natura derivanti dall'uso di o dalla fiducia data alle informazioni fornite.





PRODOTTO COSMETICO AD USO PROFESSIONALE

# OSSIDANTI

[www.colordesign.bs.it](http://www.colordesign.bs.it)  
MADE IN ITALY

## SEZIONE 1: INFORMAZIONI GENERALI

Azienda Distributrice:	Colordesign s.r.l. Via T. Tasso, 7 25086 Rezzato (BS)
Nome Commerciale:	Colordesign Emulsione Ossidante in Crema
Categoria:	<b>Emulsione di Acqua Ossigenata (H<sub>2</sub>O<sub>2</sub>).</b> Uso professionale. Da utilizzare in abbinamento per trattamenti di Colorazione o Decolorazione per capelli.
Data di compilazione:	01/01/2005

## SEZIONE 2: COMPOSIZIONE E INFORMAZIONE SUGLI INGREDIENTI

Elenco ingredienti:	Può contenere i seguenti ingredienti pericolosi:
Denominazione INCI	Identificativo CAS ; Simbolo ; Frasi R
Hydrogen Peroxide	7722-84-1 ; Conc. 3-12% ; C ; R34 O ; R8
Cetearyl Alcohol	67762-27-0 ; Conc. 1-10% ; NC ;
Ceteareth-20	68439-49-6 ; Conc. < 5% ; Xn ; R22, R36
Avvertenze:	Leggere attentamente la lista dei componenti presenti nel prodotto, indicati sull'imballaggio primario e secondario alla voce: "Contiene".

## SEZIONE 3: IDENTIFICAZIONE DEI PERICOLI

<p>Ai sensi del D.Lgs. 14/03/2003 n. 65 – attuazione delle Direttive 1999/45/CE e 2001/60/CE relative alla classificazione, all'imballaggio e all'etichettatura dei preparati pericolosi - questi preparati cosmetici allo stadio di prodotto finito, destinati all'utilizzatore finale, sono classificati come Xi – irritante con R36/38 (irritante per occhi e pelle).</p> <p><b>Principali pericoli chimico-fisici:</b> prodotto ossidante. Pericolo di decomposizione in condizioni di calore. Pericolo di decomposizione per contatto con sostanze incompatibili.</p> <p><b>Effetti negativi:</b> per la salute - LEGGERA IRRITAZIONE PER CONTATTO CON PELLE ED OCCHI. per l'ambiente – PRODOTTO ECOLOGICAMENTE NON INDIFFERENTE. EVITARE CHE PENETRI NELLE FOGNATURE.</p> <p><b>Sintomi connessi all'uso improprio:</b> n.a.</p> <p><b>Altri pericoli:</b> n.a.</p>
---

## SEZIONE 4: MISURE DI PRIMO SOCCORSO

<p>Procedure d'emergenza e di pronto soccorso:</p> <p><b>INDICAZIONI GENERALI:</b> In caso di dubbio o quando permangono i sintomi, fare ricorso ad un medico, tenendo a disposizione la scheda di sicurezza del preparato. Non somministrare alcuna sostanza per via orale a persona priva di conoscenza.</p>	<p><b>4.1 Contatto con gli Occhi:</b> togliere le eventuali lenti a contatto se utilizzate, sciacquare accuratamente ed abbondantemente con acqua per almeno 15 minuti e consultare un medico.</p> <p><b>4.2 Contatto con Cute/Mucose:</b> Sciacquare accuratamente ed abbondantemente con acqua per almeno 15 minuti; in caso di persistente irritazione consultare il medico</p> <p><b>4.3 Ingestione:</b> NON INDURRE IL VOMITO. Diluire il</p>
--	--

	<p>contenuto gastrico con acqua e consultare un medico.</p> <p><b>4.4 Inalazione:</b> Portare il soggetto all'aria aperta in caso di ambienti poco aerati e particolarmente saturi di vapore acqueo. Per sintomi persistenti di irritazione delle prime vie aeree consultare un medico.</p>
--	---

## SEZIONE 5: MISURE ANTINCENDIO

Infiammabilità:	<p><b>Il prodotto non è infiammabile.</b> Nel caso in cui i preparati dovessero essere coinvolti in un incendio, in primo luogo raffreddare i contenitori per evitare la decomposizione del preparato che potrebbe sviluppare fumi pericolosi. Nel caso di intervento per l'estinzione dell'incendio, proteggere le vie respiratorie con adatte mascherine e proteggere occhi e mani con occhiali e guanti adeguati.</p>
Estintori:	Estintori a secco, CO <sub>2</sub> o Acqua

## SEZIONE 6: MISURE IN CASO DI FUORIUSCITA ACCIDENTALE

Precauzioni per le persone:	Usuali per prodotti chimici.
Precauzioni ambientali	Arginare il prodotto fuoriuscito, ove opportuno con sabbia e segatura, e convogliare in adatti contenitori per lo smaltimento secondo le norme (rifiuti speciali), secondo le indicazioni della sezione 13. Eventualmente neutralizzare con un acido.
Metodi di bonifica:	Assorbire il prodotto con materiale inerte. Impedire che penetri nella rete fognaria.

## SEZIONE 7: MANIPOLAZIONE E STOCCAGGIO

<p><b>7.1 Manipolazione:</b> Evitare il contatto con occhi, pelle e mucose. Usare la massima attenzione nella manipolazione.</p> <p><b>7.2 Stoccaggio:</b> Conservare in locali asciutti e ben aerati, a temperature non superiori a 50° C lontano da fiamme, sorgenti di calore, luce diretta del sole o apparecchi elettrici in funzione. Non conservare il prodotto già miscelato con altre tipologie di prodotti. Evitare il contatto con cibi e bevande.</p>
---

## SEZIONE 8: CONTROLLO DELL'ESPOSIZIONE / PROTEZIONE INDIVIDUALE

<p>Norme generali di comportamento:</p> <p>L'esposizione continuata per motivi professionali ad agenti detergenti (sapone, shampoo, detergenti liquidi) può provocare un impoverimento del mantello idrolipidico e dello strato corneo, che costituiscono la barriera naturale della cute. L'impoverimento di questa barriera può essere causa di lesioni della cute, che risulta così più esposta agli agenti esterni. In tali condizioni la manipolazione di altri prodotti, utilizzati normalmente durante l'attività professionale, fatta senza i dovuti accorgimenti, può essere causa d'intolleranza che a lungo andare potrebbe portare a forme più gravi.</p> <p>Nel caso in cui il Datore di lavoro identifichi rischi non evitabili con altri mezzi, è tenuto a mettere a disposizione dei lavoratori adeguati Dispositivi di Protezione Individuale (DPI) (Art. 43 D.Lgs 626/94). I DPI devono essere conformi alle norme previste dal Decreto Legislativo 475/92 (art. 42 D.Lgs 626/94). L'uso dei DPI forniti dal Datore di lavoro è obbligatorio (artt. 5 e 44 D.Lgs 626/94).</p>
---



**8.1 Valori limite per l'esposizione:** Valori limite per l'esposizione degli ingredienti riportati nella sezione 2 della presente scheda: Hydrogen Peroxide – T.L.V. – T.W.A. (ACGIH 2003) = 1 ppm (Irritante/Edema polmonare/Sistema nervoso centrale). Note: Carcinogeno riconosciuto per l'animale, con rilevanza non nota per l'uomo.

**8.2 Controllo dell'esposizione:**

- Controlli d'esposizione: Usuali per prodotti chimici.
- Protezione respiratoria: Non necessaria, ma evitare di inalare i vapori.
- Protezione delle mani: Adoperare guanti resistenti agli acidi.
- Protezione degli occhi: Non necessaria, ma evitare il contatto con gli occhi.
- Protezione della pelle: Non necessaria, ma togliersi di dosso gli indumenti contaminati e lavarli prima di indossarli nuovamente.

## SEZIONE 9: PROPRIETÀ FISICHE E CHIMICHE

Stato fisico (a 20° C):	Liquido cremoso
Forma:	Emulsione
Odore:	Fruttato
Colore:	da neutro a bianco lattescente
pH (25° C):	2,5 – 3,5
Punto di ebollizione	Non applicabile
Punto d'infiammabilità	Non applicabile
Punto di fusione	Non applicabile
Densità	1,005 – 1,018 gr/ml
Solubilità in acqua	Disperdibile
Viscosità:	2600 cps Range 2000 – 6000 Brookfield DVII+ girante 6 Vel. 10

## SEZIONE 10: STABILITÀ E REATTIVITÀ

Stabilità:	Il prodotto è stabile nelle normali condizioni di temperatura e pressione.
Condizioni da evitare:	Temperature superiori a 50° C
Incompatibilità (materiali da evitare):	Acidi, Metalli, Basi.
Prodotti pericolosi di decomposizione:	Dalla decomposizione termica o incendio del preparato si possono liberare vapore e ossigeno.

## SEZIONE 11: INFORMAZIONI TOSSICOLOGICHE

Hydrogen peroxide (Perossido di Idrogeno).	LD50 ratto, orale 1,193 mg/Kg Ratto, inalazione > 0,17 mg/l/4h Coniglio, cutanea > 6500 mg/Kg (H <sub>2</sub> O <sub>2</sub> al 70%).
Effetti acuti:	Effetto cancerogeno (duodeno) dopo esposizione prolungata per via Orale su topo. Nessun effetto dimostrato sull'uomo.

## SEZIONE 12: INFORMAZIONI ECOLOGICHE

Utilizzare il preparato secondo le buone norme lavorative, evitando di disperderlo nell'ambiente.

## SEZIONE 13: CONSIDERAZIONI SULLO SMALTIMENTO

Il preparato è classificabile come rifiuto pericoloso.

**13.1 Smaltimento del preparato:** Inviare ad impianti di smaltimento autorizzati.

**13.2 Imballi contaminati:** Operare secondo le disposizioni locali o nazionali. Si faccia riferimento al D.P.R. 915/82 e successive modificazioni.

## SEZIONE 14: INFORMAZIONI SUL TRASPORTO

Tenere lontano dai contenitori di cibi e bevande.

**Trasporto stradale e ferroviario:** ADR/RID – Non classificato. (Special provision 65 – ADR 2003)

**Trasporto marittimo:** IMO/IMDG – Non classificato.

**Trasporto aereo:** IATA/ICAO – Non classificato.

## SEZIONE 15: INFORMAZIONI SULLA REGOLAMENTAZIONE

Ai sensi del D.Lgs. 14/03/2003 n. 65 – attuazione delle Direttive 1999/45/CE e 2001/60/CE relative alla classificazione, all'imballaggio e all'etichettatura dei preparati pericolosi - questi preparati cosmetici allo stadio di prodotto finito, destinati all'utilizzatore finale, sono classificati come **Xi – IRRITANTE**.

Fraasi di rischio: R36/38 Irritante per gli occhi e per la pelle.

Consigli di prudenza: S2 Conservare fuori dalla portata dei bambini.

S25 Non ingerire ed evitare il contatto con gli occhi.

S26 In caso di contatto con gli occhi, lavare immediatamente ed abbondantemente con acqua e consultare un medico.

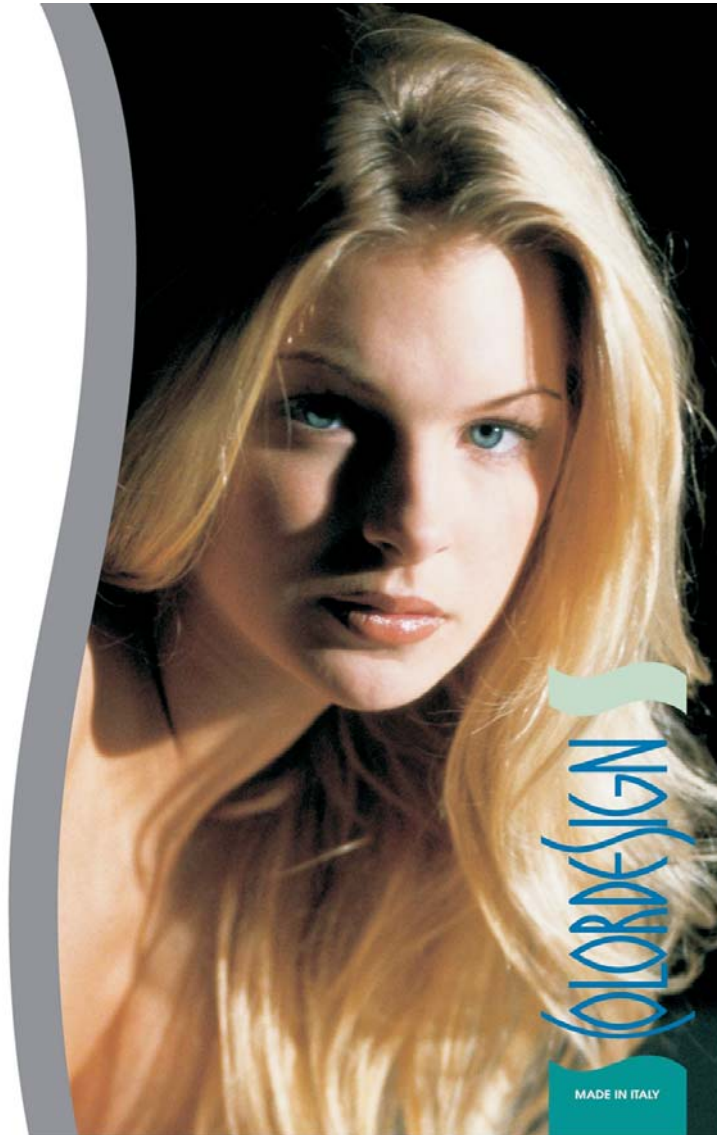
S28 In caso di contatto con la pelle, lavarsi immediatamente ed abbondantemente con acqua.

S46 In caso di ingestione, consultare immediatamente il medico, mostrandogli il contenitore o l'etichetta.

## SEZIONE 16: ALTRE INFORMAZIONI

Modo d'impiego: Seguire attentamente le istruzioni riportate sulla confezione. Evitare qualsiasi tipo d'uso non previsto nelle apposite istruzioni; Risciacquare bene dopo l'applicazione. Tenere lontano dalla portata dei bambini. Norme di comportamento: Il parrucchiere ha l'obbligo di informare il consumatore sul messaggio contenuto nelle precauzioni ed avvertenze, sia sulle controindicazioni, sia sul rischio di eventuali reazioni allergiche.

Le informazioni e le raccomandazioni qui esposte sono date in buona fede, si basano sulle nostre attuali conoscenze e sono fornite solo allo scopo di descrivere il prodotto dal punto di vista di una corretta utilizzazione e dal punto di vista della sicurezza. Esse non devono essere interpretate come garanzia di proprietà specifiche. Colordesign s.r.l. non assume responsabilità di alcun tipo quanto alla completezza o all'esattezza delle informazioni fornite. Le informazioni sono date sulla base che la parte ricevente farà le proprie considerazioni sulla loro relativa idoneità ai propri scopi prima dell'uso. In nessun caso Colordesign s.r.l. è responsabile di danni di qualsiasi natura derivanti dall'uso di o dalla fiducia data alle informazioni fornite.



PRODOTTO COSMETICO AD USO PROFESSIONALE

# POLVERI DECOLORANTI

[www.colordesign.bs.it](http://www.colordesign.bs.it)  
MADE IN ITALY

## SEZIONE 1: INFORMAZIONI GENERALI

Azienda Distributrice:	Colordesign s.r.l. Via T. Tasso, 7 25086 Rezzato (BS)
Nome Commerciale:	Colordesign polvere decolorante bianca e blu
Categoria:	<b>Polvere Decolorante.</b> Uso professionale. Trattamenti di Decolorazione per capelli.
Data di compilazione:	01/01/2005

## SEZIONE 2: COMPOSIZIONE E INFORMAZIONE SUGLI INGREDIENTI

Elenco ingredienti:	Può contenere i seguenti ingredienti pericolosi:
Denominazione INCI	Identificativo CAS ; Simbolo ; Frasi R
Potassium Persulfate	7727-21-1 ; Conc. >30% ; O, Xn, Xi, R8, R22, R36/37/38, R42/43
Ammonium Persulfate	7727-54-0 ; Conc. >5 e <15% ; O, Xn, Xi, R8, R22, R36/37/38, R42/43
Sodium Metasilicate	6834-92-0 ; Conc. >5 e <15% ; C, R34, R37
Sodium Lauryl Sulfate	151-21-3 ; Conc. <5% ; Xn, R20/22
EDTA	64-02-8 ; Conc. <5% ; Xi, R41, R52-53
Avvertenze:	Leggere attentamente la lista dei componenti presenti nel prodotto, indicati sull'imballaggio primario e secondario alla voce: "Contiene".

## SEZIONE 3: IDENTIFICAZIONE DEI PERICOLI

<p>Ai sensi del D.Lgs. 14/03/2003 n. 65 – attuazione delle Direttive 1999/45/CE e 2001/60/CE relative alla classificazione, all'imballaggio e all'etichettatura dei preparati pericolosi - questi preparati cosmetici allo stadio di prodotto finito, destinati all'utilizzatore finale, sono classificati come:</p> <p>Xn, O – Nocivo, comburente con R8 – Può provocare l'accensione di materie combustibili; R22 – Nocivo per ingestione; R36/37/38 – Irritante per gli occhi, le vie respiratorie e la pelle; R42/43 – Può provocare sensibilizzazione per inalazione e contatto con la pelle.</p> <p><b>Principali pericoli chimico-fisici:</b> n.a.</p> <p><b>Effetti negativi:</b> per la salute - n.a. per l'ambiente – PRODOTTO ECOLOGICAMENTE NON INDIFFERENTE. EVITARE CHE PENETRI NELLE FOGNATURE.</p> <p><b>Sintomi connessi all'uso improprio:</b> n.a.</p> <p><b>Altri pericoli:</b> n.a.</p>
--

## SEZIONE 4: MISURE DI PRIMO SOCCORSO

<p>Procedure d'emergenza e di pronto soccorso:</p> <p><b>INDICAZIONI GENERALI:</b> In caso di dubbio o quando permangono i sintomi, fare ricorso ad un medico, tenendo a disposizione la scheda di sicurezza del preparato. Non somministrare alcuna sostanza per via orale a persona priva di conoscenza. Togliere immediatamente gli indumenti contaminati.</p>	<p><b>4.1 Contatto con gli Occhi:</b> togliere le eventuali lenti a contatto, sciacquare accuratamente ed abbondantemente con acqua e consultare un medico.</p> <p><b>4.2 Contatto con Cute/Mucose:</b> Sciacquare accuratamente ed abbondantemente con .</p> <p><b>4.3 Ingestione:</b> Sciacquare la bocca senza deglutire e chiamare un medico.</p> <p><b>4.4 Inalazione:</b> Portare il soggetto all'aria aperta in caso di ambienti poco aerati e particolarmente saturi di vapore acqueo. Per sintomi persistenti di irritazione delle prime</p>
---	---

	vie aeree consultare un medico.
--	---------------------------------

## SEZIONE 5: MISURE ANTINCENDIO

Infiammabilità:	<b>Il prodotto è COMBURENTE.</b> Nel caso in cui i preparati dovessero essere coinvolti in un incendio, in primo luogo raffreddare i contenitori per evitare la decomposizione del preparato che potrebbe sviluppare fumi pericolosi. Nel caso di intervento per l'estinzione dell'incendio, proteggere le vie respiratorie con adatte maschere respiratorie e indossare tute protettive integrali.
Estintori:	Estintori a secco, CO <sub>2</sub> o Acqua

## SEZIONE 6: MISURE IN CASO DI FUORIUSCITA ACCIDENTALE

Precauzioni per le persone:	Indossare indumenti protettivi; evitare il contatto; Non inalare la polvere; Assicurare un'adeguata aerazione.
Precauzioni ambientali	Arginare il prodotto fuoriuscito, ove opportuno con sabbia e segatura, e convogliare in adatti contenitori per lo smaltimento secondo le norme (rifiuti speciali), secondo le indicazioni della sezione 13. In caso di infiltrazione nei corpi d'acqua o nelle fognature, avvertire immediatamente le autorità competenti.
Metodi di bonifica:	Raccogliere con cautela, evitando la formazione di polvere. Impedire che penetri nella rete fognaria.

## SEZIONE 7: MANIPOLAZIONE E STOCCAGGIO

<p><b>7.1 Manipolazione:</b> Evitare il contatto con occhi, pelle e mucose. Usare la massima attenzione nella manipolazione. Non creare polvere durante l'utilizzo. Tenere il luogo di lavoro ben ventilato.</p> <p><b>7.2 Stoccaggio:</b> Conservare in locali asciutti e ben aerati, a temperature non superiori a 30° C lontano da fiamme, sorgenti di calore, luce diretta del sole o apparecchi elettrici in funzione. Evitare la contaminazione con prodotti tipo permanenti. Non conservare il prodotto già miscelato con altre tipologie di prodotti. Evitare il contatto con cibi e bevande. Smaltire a norma.</p>
---

## SEZIONE 8: CONTROLLO DELL'ESPOSIZIONE / PROTEZIONE INDIVIDUALE

<p>Norme generali di comportamento:</p> <p>L'esposizione continuata per motivi professionali ad agenti detergenti (sapone, shampoo, detergenti liquidi) può provocare un impoverimento del mantello idrolipidico e dello strato corneo, che costituiscono la barriera naturale della cute. L'impoverimento di questa barriera può essere causa di lesioni della cute, che risulta così più esposta agli agenti esterni. In tali condizioni la manipolazione di altri prodotti, utilizzati normalmente durante l'attività professionale, fatta senza i dovuti accorgimenti, può essere causa d'intolleranza che a lungo andare potrebbe portare a forme più gravi.</p> <p>Nel caso in cui il Datore di lavoro identifichi rischi non evitabili con altri mezzi, è tenuto a mettere a disposizione dei lavoratori adeguati Dispositivi di Protezione Individuale (DPI) (Art. 43 D.Lgs 626/94). I DPI devono essere conformi alle norme previste dal Decreto Legislativo 475/92 (art. 42 D.Lgs 626/94). L'uso dei DPI forniti dal Datore di lavoro è obbligatorio (artt. 5 e 44 D.Lgs 626/94).</p> <p><b>8.1 Valori limite per l'esposizione:</b> Valori limite per l'esposizione degli ingredienti riportati nella sezione 2 della presente scheda:</p> <p>PERSOLFATI – T.L.V. – T.W.A. (ACGIH 2003) = 0.1 mg/m<sup>3</sup> (Irritante).</p> <p>SODIUM METASILICATE – T.L.V. – T.W.A. (Fornitore) = 10 mg/m<sup>3</sup></p>
---



<b>8.2 Controllo dell'esposizione:</b>	<p>Controlli d'esposizione: Aerare i locali nei quali il prodotto viene utilizzato.</p> <p>Protezione respiratoria: Non necessaria, ma evitare di inalare le polveri.</p> <p>Protezione delle mani: Adoperare guanti protettivi.</p> <p>Protezione degli occhi: Non necessaria, ma evitare il contatto con gli occhi.</p> <p>Protezione della pelle: Non necessaria, ma togliersi di dosso gli indumenti contaminati e lavarli prima di indossarli nuovamente.</p>
<b>8.2.2 Controllo dell'esposizione ambientale:</b>	n.a.

**SEZIONE 9: PROPRIETÀ FISICHE E CHIMICHE**

Stato fisico (a 20° C):	solido
Forma:	polvere non volatile
Odore:	caratteristico
Colore:	bianco / azzurro
pH (25° C):	10 – 11,5
Punto di ebollizione	Non applicabile
Punto d'infiammabilità	Non applicabile
Punto di fusione	Non applicabile
Densità apparente	0,55 – 0,70 gr/ml
Titolo	55-68%
Peso specifico	0,70-0,90 g/ml
Viscosità:	Non determinabile

**SEZIONE 10: STABILITÀ E REATTIVITÀ**

Stabilità:	Il prodotto è stabile nelle normali condizioni di temperatura e pressione.
Condizioni da evitare:	Temperature superiori a 30° C
Incompatibilità (materiali da evitare):	Agenti riducenti (Lozioni permanenti), Acidi, Basi..
Prodotti pericolosi di decomposizione:	Dalla decomposizione termica o incendio del preparato si possono liberare gas, vapori tossici o corrosivi.

**SEZIONE 11: INFORMAZIONI TOSSICOLOGICHE**

Potassium Persulfate:	LD50 ratto, orale 825 mg/Kg Ratto, inalazione > 42.90 mg/l/1h Coniglio, cutanea > 10000 mg/Kg
Ammonium Persulfate:	LD50 ratto, orale 820 mg/Kg Ratto, inalazione > 2.95 mg/l/4h Coniglio, cutanea > 2000 mg/Kg
Sodium Metasilicate:	LD50 ratto, orale 1125 mg/Kg

**SEZIONE 12: INFORMAZIONI ECOLOGICHE**

Utilizzare il preparato secondo le buone norme lavorative, evitando di disperderlo nell'ambiente.



#### SEZIONE 13: CONSIDERAZIONI SULLO SMALTIMENTO

Il preparato è classificabile come rifiuto pericoloso.

**13.1 Smaltimento del preparato:** Inviare ad impianti di smaltimento autorizzati.

**13.2 Imballi contaminati:** Operare secondo le disposizioni locali o nazionali. Si faccia riferimento al D.P.R. 915/82 e successive modificazioni.

#### SEZIONE 14: INFORMAZIONI SUL TRASPORTO

Tenere lontano dai contenitori di cibi e bevande.

**Trasporto stradale e ferroviario:** ADR/RID – UN 1479 Ossidante solido N.A.S. (Potassium Persulfate, Ammonium Persulfate), 5.1 III

**Trasporto marittimo:** IMO/MDG – Non classificato.

**Trasporto aereo:** IATA/ICAO – Non classificato.

#### SEZIONE 15: INFORMAZIONI SULLA REGOLAMENTAZIONE

Ai sensi del D.Lgs. 14/03/2003 n. 65 – attuazione delle Direttive 1999/45/CE e 2001/60/CE relative alla classificazione, all'imballaggio e all'etichettatura dei preparati pericolosi - questi preparati cosmetici allo stadio di prodotto finito, destinati all'utilizzatore finale, sono classificati come **Xn – NOCIVO; O – COMBURENTE.**

Fra di rischio: R8 Può provocare l'accensione di prodotti combustibili.  
R22 Nocivo per ingestione.  
R36/37/38 Irritante per gli occhi, vie respiratorie e per la pelle.  
R42/43 Può provocare sensibilizzazione per inalazione e contatto con la pelle..

Consigli di prudenza: S2 Conservare fuori dalla portata dei bambini.  
S8 Conservare al riparo dall'umidità.  
S22 Non respirare le polveri.  
S26 In caso di contatto con gli occhi, lavare immediatamente ed abbondantemente con acqua e consultare un medico.  
S28 In caso di contatto con la pelle, lavarsi immediatamente ed abbondantemente con acqua.  
S46 In caso di ingestione, consultare immediatamente il medico, mostrandogli il contenitore o l'etichetta. Portare guanti adeguati.

#### SEZIONE 16: ALTRE INFORMAZIONI

Modo d'impiego: Seguire attentamente le istruzioni riportate sulla confezione. Evitare qualsiasi tipo d'uso non previsto nelle apposite istruzioni; Risciacquare bene dopo l'applicazione. Tenere lontano dalla portata dei bambini. Norme di comportamento: Il parrucchiere ha l'obbligo di informare il consumatore sul messaggio contenuto nelle precauzioni ed avvertenze, sia sulle controindicazioni, sia sul rischio di eventuali reazioni allergiche.

Le informazioni e le raccomandazioni qui esposte sono date in buona fede, si basano sulle nostre attuali conoscenze e sono fornite solo allo scopo di descrivere il prodotto dal punto di vista di una corretta utilizzazione e dal punto di vista della sicurezza. Esse non devono essere interpretate come garanzia di proprietà specifiche. Colordesign s.r.l. non assume responsabilità di alcun tipo quanto alla completezza o all'esattezza delle informazioni fornite. Le informazioni sono date sulla base che la parte ricevente farà le proprie considerazioni sulla loro relativa idoneità ai propri scopi prima dell'uso. In nessun caso Colordesign s.r.l. è responsabile di danni di qualsiasi natura derivanti dall'uso di o dalla fiducia data alle informazioni fornite.